

DREPTURI DE AUTOR © Hangzhou EZVIZ Software Co., Ltd. TOATE DREPTURILE REZERVATE.

Orice informație, inclusiv, printre altele, formulări, imagini, grafice sunt proprietățile Hangzhou EZVIZ Software Co., Ltd. (denumite în continuare „EZVIZ”). Acest manual de utilizare (denumit în continuare „Manualul”) nu poate fi reprodus, modificat, tradus sau distribuit, parțial sau în întregime, prin niciun fel de mijloc, fără permisiunea prealabilă scrisă a EZVIZ. Cu excepția cazului în care se stipulează altfel, EZVIZ nu face nicio garanție sau reprezentare, expresă sau implicită, cu privire la Manual.


Despre acest manual

Manualul include instrucțiuni pentru utilizarea și gestionarea produsului. Fotografii, diagramele, imaginile și toate celelalte informații de mai jos sunt doar pentru descriere și explicații. Informațiile conținute în Manualul pot fi modificate, fără notificare prealabilă, din cauza actualizărilor firmware-ului sau din alte motive. Puteți consulta cea mai recentă versiune pe site-ul web [EZVIZ™](http://www.ezviz.com) (<http://www.ezviz.com>).

Înregistrare revizuire

Versiune nouă – ianuarie 2026

Recunoașterea mărcilor comerciale

EZVIZ™,  și alte mărci comerciale și sigle ale EZVIZ reprezintă proprietatea EZVIZ în diferite jurisdicții. Alte mărci comerciale și sigle menționate mai jos reprezintă proprietatea respectivilor deținători.

Declinarea răspunderii legale

ÎN MĂSURA MAXIMĂ PERMISĂ DE LEGISLAȚIA APLICABILĂ, PRODUSUL DESCRIS, ÎMPREUNĂ CU COMPONENTELE HARDWARE, SOFTWARE ȘI FIRMWARE ALE ACESTUIA, ESTE FURNIZAT „AȘA CUM ESTE”, CU TOATE DEFECTELE ȘI ERORILE, IAR EZVIZ NU GARANTEAZĂ NICI ÎN MOD EXPRES, NICI SUBÎNȚELES, INCLUSIV, DAR FĂRĂ A SE LIMITA LA, VANDABILITATEA, CALITATEA SATISFĂCĂTOARE, ADECVAREA PENTRU UN ANUMIT SCOP ȘI NEÎNCĂLCAREA DREPTURILOR TERȚILOR. ÎN NICIO SITUAȚIE EZVIZ, DIRECTORII, FUNCȚIONARII, ANGAJAȚII SAU AGENȚII SĂI NU VOR RĂSPUNDE PENTRU NICIUN FEL DE DAUNE CONSECUTIVE, ACCIDENTALE SAU INDIRECTE, INCLUSIV, PRINTRE ALTELE, DAUNE PENTRU PIERDEREA PROFITULUI ACTIVITĂȚII, ÎNTRERUPEREA ACTIVITĂȚII, SAU PIERDEREA DE DATE SAU DOCUMENTE ÎN LEGĂTURĂ CU UTILIZAREA ACESTUI PRODUS, CHIAR DACĂ EZVIZ A FOST AVERTIZAT DE POSIBILITATEA UNOR ASTFEL DE DAUNE.

ÎN LIMITA MAXIMĂ PERMISĂ DE LEGEA APLICABILĂ, RĂSPUNDEREA TOTALĂ A EZVIZ PENTRU TOATE DAUNELE NU VA DEPĂȘI ÎN NICIUN CAZ PREȚUL ÎNIȚIAL DE ACHIZIȚIE AL PRODUSULUI.

EZVIZ NU ÎȘI ASUMĂ NICIO RĂSPUNDERE PENTRU VĂTĂMĂRI CORPORALE SAU DAUNE MATERIALE CA URMARE A ÎNTRERUPERII PRODUSULUI SAU A ÎNCETĂRII SERVICIULUI CAUZATE DE: A) INSTALAREA SAU UTILIZAREA NECORESPUNZĂTOARE, ALTELE DECÂT CELE SOLICITATE; B) PROTECȚIA INTERESELOR NAȚIONALE SAU PUBLICE; C) FORȚA MAJORĂ; D) UTILIZAREA DE CĂTRE DVS. SAU TERȚI, INCLUSIV, DAR FĂRĂ A SE LIMITA LA, UTILIZAREA PRODUSELOR, SOFTWARE-ULUI, APLICAȚIILOR TERȚILOR ȘI ALTELE.

ÎN CEEA CE PRIVEȘTE PRODUSUL CU ACCES LA INTERNET, UTILIZAREA PRODUSULUI SE VA FACE ÎN ÎNTREGIME DOAR PE RISC PROPRIU. EZVIZ NU ÎȘI VA ASUMA RESPONSABILITATEA PENTRU FUNCȚIONAREA NECORESPUNZĂTOARE, SCURGERILE DE INFORMAȚII CONFIDENȚIALE SAU ALTE DAUNE CARE POT REZULTA DIN ATACURILE CIBERNETICE, ATACURILE HACKERILOR, INFECTAREA CU VIRUȘI SAU ALTE RISCURI DE SECURITATE PE INTERNET; CU TOATE ACESTE, EZVIZ VA OFERI ASISTENȚĂ TEHNICĂ OPORTUNĂ DACĂ ESTE NECESAR. LEGILE DE SUPRAVEGHERE ȘI LEGILE PRIVIND PROTECȚIA DATELOR VARIAZĂ ÎN FUNCȚIE DE JURISDICȚIE. VĂ RUGĂM SĂ VERIFICAȚI TOATE LEGILE RELEVANTE DIN JURISDICȚIA DVS. ÎNAINTE DE A UTILIZA ACEST PRODUS PENTRU A VĂ ASIGURA CĂ UTILIZAREA DE CĂTRE DVS. RESPECTĂ LEGEA APLICABILĂ. EZVIZ VA FI RĂSPUNZĂTOARE ÎN EVENTUALITATEA ÎN CARE ACEST PRODUS ESTE UTILIZAT ÎN SCOPURI NELEGITIME.

ÎN CAZUL UNOR CONFLICTE ÎNTRE CELE DE MAI SUS ȘI LEGEA APLICABILĂ, ACEASTA DIN URMĂ PREVALEAZĂ.

Cuprins

Instrucțiuni importante de siguranță	1
Prezentare generală	1
1. Conținutul pachetului	1
2. Noțiuni de bază	2
Obțineți aplicația EZVIZ	3
Conectare la alimentare	4
Adăugați camera la EZVIZ	4
Opțiunea A: Configurare prin cablu	4
Opțiunea B: Configurare Wi-Fi	5
Instalare	5
1. Scoateți suportul de montare	5
2. Instalați un card microSD™ (opțional)	6
3. Alegeți o locație de instalare	6
4. Procedura de instalare	6
5. Ajustați Vizualizarea Camerei	8
6. Instalați Kitul impermeabil (opțional)	9
Vizualizarea dispozitivului	10
1. Vizualizare live	10
2. Setări detectare inteligentă	11
Conectare EZVIZ	12
1. Utilizarea Amazon Alexa	12
2. Utilizarea Google Assistant	13
ÎNTREBĂRI FRECVENTE	14
Inițiative privind utilizarea produselor video	15

Instrucțiuni importante de siguranță



Important!

1. Pericolul luminii albastre pentru retină al reflectoarelor produsului la o distanță de 200 mm este clasificat ca pericol de Clasa 1. Vă rugăm să nu vă holbați la reflectorul iluminat, deoarece poate duce la deteriorarea ochilor.
2. Reflectorul produsului poate prezenta pericole de radiație luminoasă, iar distanța de siguranță este de aproximativ 0,25 m.
3. Dacă nu aveți un mijloc de protecție adecvat, cum ar fi ochelarii de soare, atunci când instalați sau întrețineți produsul, trebuie să păstrați o distanță de siguranță sau să stați într-o zonă în care sursa de lumină nu poate străluci direct înainte de a porni lumina.

Prezentare generală

1. Conținutul pachetului



Camera (1 buc.)



Șablon de găurire (1 buc.)



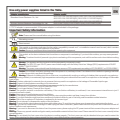
Set impermeabil (1 buc.)



Set de șuruburi (1 buc.)



Adaptor de alimentare (1 buc.)



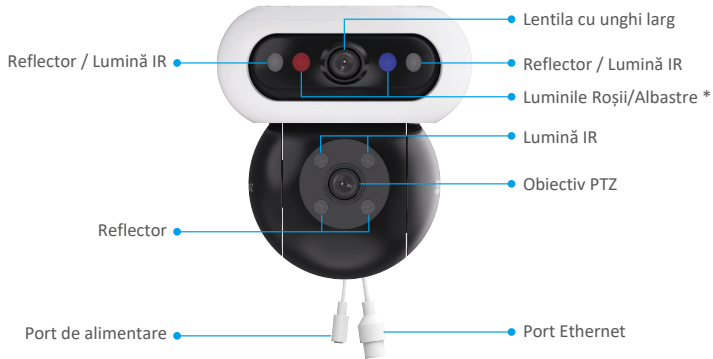
Informații de reglementare (2 buc.)



Ghid de pornire rapidă (1 buc.)

i Aspectul adaptorului de alimentare este supus celui pe care l-ați cumpărat.

2. Noțiuni de bază

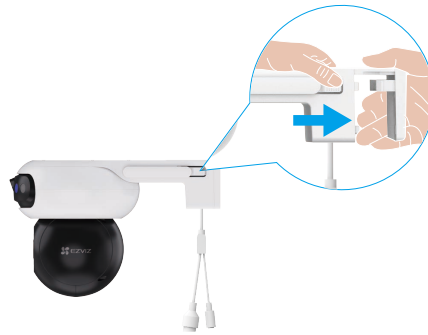


Nume	Descriere
Luminile Roșii/Albastre	<ul style="list-style-type: none"> Alarmă <p>După adăugarea camerei în aplicația EZVIZ, puteți activa alarma pe pagina de vizualizare live a camerei. Luminile roșii/albastru clipește în roșu și albastru alternativ.</p> <ul style="list-style-type: none"> Detectare inteligentă <p>După adăugarea camerei în aplicația EZVIZ, puteți activa detectarea inteligentă (pentru detalii, consultați "Setări detectare inteligentă"). Când detectarea este declanșată, camera va afișa alarme vizuale pe baza parametrilor setați în Setări lumină.</p> <p>i Pentru a vă asigura că funcționează corect detectarea inteligentă, activați luminile corespunzătoare în aplicația EZVIZ din Setări -> Setări lumină.</p>

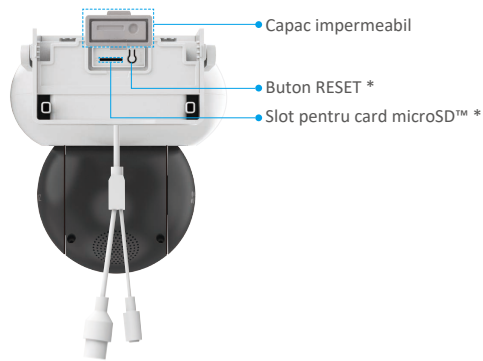


Nume	Descriere
Indicator LED	<ul style="list-style-type: none"> Roșu continuu: Camera pornește. Roșu intermitent lent: Excepție de rețea. Roșu care clipește rapid: Excepție cameră (de exemplu, eroare card microSD™). Albastru continuu: Filmarea este în curs de vizualizare în aplicația EZVIZ. Albastru intermitent lent: Camera funcționează corect. Albastru intermitent rapid: Camera este pregătit pentru configurarea rețelei.

Apăsați fila de blocare de pe ambele părți ale camerei și trageți spre exterior pentru a îndepărta suportul de montare.



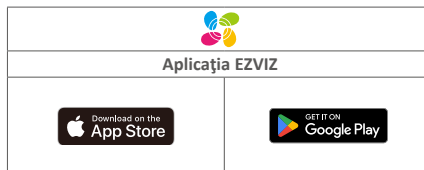
Deschideți capacul impermeabil de pe spatele dispozitivului, după cum se arată mai jos.



Nume	Descriere
Buton RESET	Când camera funcționează, apăsați și mențineți apăsat butonul timp de 5 secunde pentru a reporni și a seta toți parametrii la valorile implicite.
Slot pentru card microSD™	<ul style="list-style-type: none">• Introduceți un card microSD™ (achiziționat separat) în slotul pentru card. Inițializați cardul în aplicația EZVIZ înainte de a-l utiliza.• Compatibilitate recomandată: Clasa 10, spațiu maxim de 512 GB.

Obțineți aplicația EZVIZ

1. Conectați telefonul mobil la Wi-Fi (sugerat).
2. Descărcați și instalați aplicația EZVIZ căutând „EZVIZ” în App Store sau Google Play™.
3. Lansați aplicația și înregistrați un cont de utilizator EZVIZ.



i Dacă ați folosit deja aplicația, asigurați-vă că este cea mai recentă versiune. Pentru a afla dacă este disponibilă o actualizare, accesați magazinul de aplicații și căutați EZVIZ.

Conectare la alimentare

Conectați portul de alimentare la o priză folosind adaptorul de alimentare (inclus în pachet).

- Pentru deconectarea de la sursa de alimentare, deconectați conectorul de alimentare de la dispozitiv.
- Atunci când indicator LED clipește rapid albastru, aceasta indică faptul că camera este pregătită pentru configurarea rețelei.



Adăugați camera la EZVIZ.

Conectați camera la o rețea prin cablu sau Wi-Fi, apoi adăugați-o la aplicația EZVIZ.

- Conexiune prin cablu: Conectați camera la un router. Consultați "[Opțiunea A: Configurare prin cablu](#)".
- Configurare Wi-Fi: Configurați setările Wi-Fi. Consultați "[Opțiunea B: Configurare Wi-Fi](#)".

i Prioritate rețea: Rețea cablată > Wi-Fi.

Opțiunea A: Configurare prin cablu

1. Conectați camera la portul LAN al routerului cu un cablu Ethernet (se achiziționează separat).



i Atunci când indicatorul LED clipește lent albastru, aceasta indică faptul că camera este conectată la internet.

2. Conectați-vă la cont utilizând aplicația EZVIZ.
3. Pe ecranul de pornire, atingeți „+” în colțul din dreapta sus pentru a accesa interfața Scaanează codul QR.
4. Scauați codul QR pe coperta ghidului de pornire rapidă sau de pe corpul camerei.



i De asemenea, puteți introduce direct dispozitivul SN pentru adăugare.

5. Urmați expertul aplicației EZVIZ pentru a adăuga dispozitivul la contul aplicației EZVIZ.

i După o conexiune prin cablu, dacă indicatorul LED clipește lent în roșu, camera nu a reușit să se conecteze la rețea. Verificați dacă cablul Ethernet este conectat securizat.

Opțiunea B: Configurare Wi-Fi

i Conectați camera la rețeaua Wi-Fi la care este conectat și telefonul mobil.

1. Conectați-vă la cont utilizând aplicația EZVIZ.
2. Pe ecranul de pornire, atingeți „+” în colțul din dreapta sus pentru a accesa interfața Scanează codul QR.
3. Scanați codul QR pe coperta ghidului de pornire rapidă sau de pe corpul camerei.



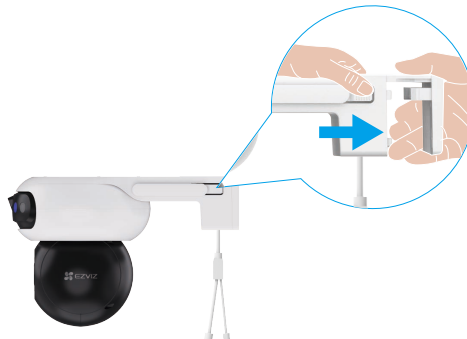
i De asemenea, puteți introduce direct dispozitivul SN pentru adăugare.

4. Urmați expertul aplicației EZVIZ pentru a finaliza configurarea Wi-Fi și pentru a adăuga camera la contul aplicației EZVIZ.

Instalare

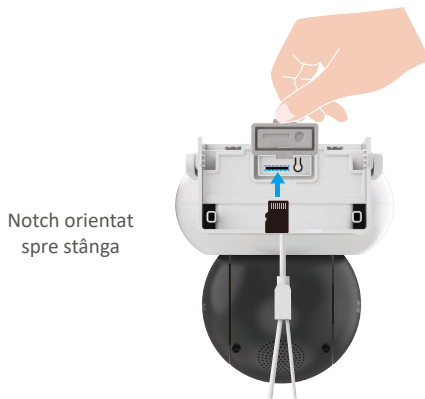
1. Scoateți suportul de montare

Apăsăți pe filele de blocare de pe ambele părți ale corpului dispozitivului, în timp ce trageți ușor suportul de montare spre exterior pentru a-l elibera.



2. Instalați un card microSD™ (opțional)

1. Deschideți capacul impermeabil de pe spatele dispozitivului și introduceți un card microSD™ (achiziționat separat) în slotul pentru card.



2. Reatașați capacul impermeabil.

1. După instalarea cardului microSD™, urmați pașii de mai jos pentru a inițializa cardul în aplicația EZVIZ înainte de a-l utiliza.
 1. În aplicația EZVIZ, atingeți Lista de înregistrări din interfața Setări dispozitiv, pentru a verifica starea cardului SD.
 2. Dacă starea cardului microSD™ apare ca „Neinițializat”, atingeți-l pentru a-l inițializa. Starea se va schimba apoi în în uz, permițând stocarea videoclipurilor.

3. Alegeți o locație de instalare

- Alegeți o locație cu un câmp vizual clar, neblocat și o bună acoperire a semnalului de rețea wireless.
- Asigurați-vă că peretele este suficient de puternic pentru a rezista de trei ori greutatea camerei.
- Camera nu poate fi instalată cu obiectivul orientat spre lumina directă a soarelui.
- Înălțimea recomandată pentru montare: 8,2 - 9,8 picioare (2,5 - 3m) deasupra solului.

4. Procedura de instalare

Camera poate fi instalată pe perete, pe tavan sau pe stâlp.

1. Înainte de instalare, vă rugăm să îndepărtați folia de protecție de pe obiectiv.

Instalare pe tavan/perete

1. Lipiți șablonul de găurire pe o suprafață curată și plană.
2. (Numai pentru tavan/perete de ciment) Faceți găuri pentru șuruburi conform șablonului și introduceți ancore.
3. Utilizați șuruburi (PA4) pentru a fixa suportul de montare pe suprafața de instalare.
4. Instalați camera pe suportul de montare până când auziți un sunet de clic, ceea ce înseamnă că corpul dispozitivului este complet asamblat cu suportul de montare.



Fig. 1 Montare pe tavan

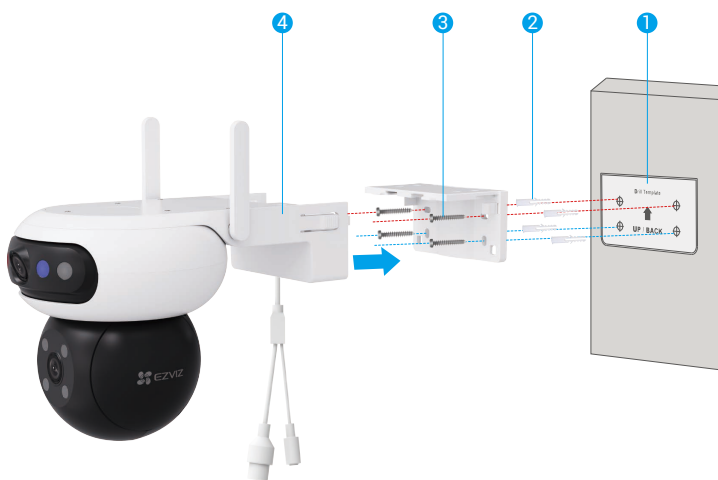
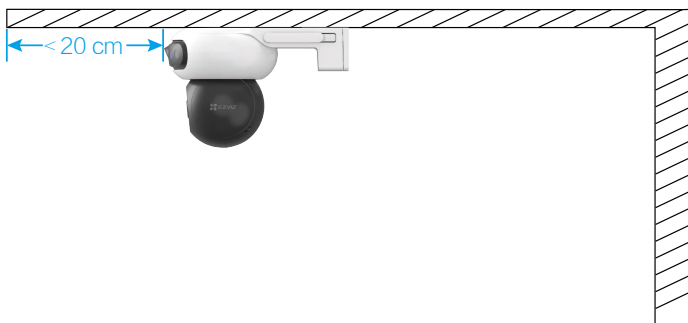
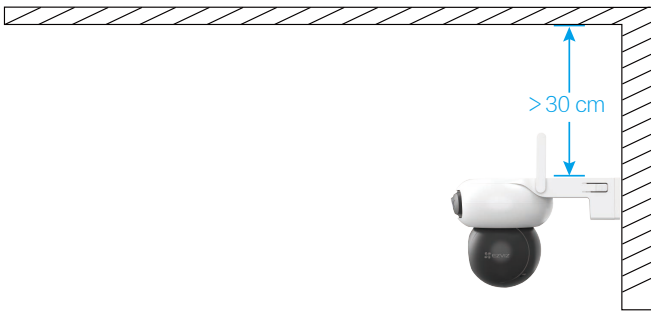


Fig. 2 Montare pe perete

- i Când dispozitivul este montat pe tavan, dacă este instalat sub canapea, se recomandă ca distanța dintre dispozitiv și canapea să fie mai mică de 20 cm pentru a evita reflexele de pe perete în timpul nopții, care pot afecta calitatea imaginii.



Pentru montarea pe perete, recomandăm ca distanța dintre cameră și perete să fie mai mare de 30 cm pentru a evita reflexiile peretelui pe timp de noapte, care ar putea afecta efectul de monitorizare al camerei.



Instalare pe stâlp

1. Utilizați cercul (achiziționat separat) pentru a fixa suportul de montare pe un stâlp.
2. Instalați camera pe suportul de montare până când auziți un sunet de clic, ceea ce înseamnă că corpul dispozitivului este complet asamblat cu suportul de montare.



5. Ajustați Vizualizarea Camerei

După finalizarea instalării, pentru a realiza o bună monitorizare, puteți regla unghiul obiectivului camerei prin vizualizarea ecranului de previzualizare în timp real din aplicația EZVIZ.

- Obiectiv în unghi larg: acceptă ajustarea orizontală în aplicația EZVIZ și ajustarea verticală manuală (așa cum se arată în figura de mai jos).
- Obiectiv PTZ: acceptă ajustarea în toate direcțiile (sus, jos, stânga și dreapta).



6. Instalați Kitul impermeabil (opțional)

i Utilizați acest set dacă camera este instalată în aer liber sau în medii umede.

1. Introduceți șaiba în portul Ethernet al camerei.



2. Firăți cablul A prin capacul terminal, șaiba și piulița.



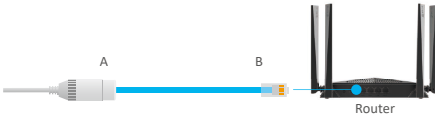
3. Introduceți cablul A în portul Ethernet al camerei.



4. Strângeți piulița, șaiba și capacul terminal.



5. Conectați B la portul LAN al routerului.



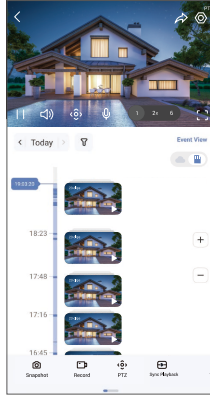
Vizualizarea dispozitivului

i Interfața aplicației se poate modifica din cauza actualizării versiunii.

1. Vizualizare live

Când lansați aplicația EZVIZ, pagina dispozitivului se afișează așa cum se arată mai jos.

Puteți să vizualizați și să ascultați un flux live, să faceți instantanee sau înregistrări și să alegeți definiția video după cum este necesar.



i Glisați spre stânga și spre dreapta pe ecran pentru a vedea mai multe pictograme.

Pictogramă	Descriere
	Partajare. Împărtășiți dispozitivul cu oricine doriți.
	Setări. Vizualizați sau modificați setările dispozitivului.
	Instantaneu. Faceți un instantaneu.
	Înregistrare. Porniți/opriți manual înregistrarea.
	PTZ. Rotiți camera pentru a obține un câmp vizual mai larg.
	Vizualizați Unde Atingeți. Atingeți oriunde pe imaginea în unghi larg pentru a direcționa automat obiectivul PTZ în zona selectată, capturând detalii precise de close-up pentru o monitorizare îmbunătățită.
	Redare mono. Atingeți pentru a selecta imaginea cu unghi larg sau imaginea obiectivului PTZ, vizualizarea live va afișa doar imaginea corespunzătoare obiectivului.
	Redare sincronă. Atingeți pentru a vizualiza imaginile cu obiectiv PTZ și în unghi larg în același timp.
	Vorbiți. Atingeți pentru a vorbi cu persoanele din fața camerei.
	Definiție. Atingeți pentru a selecta o rezoluție video.
	Repaus. Atingeți pentru a activa modul de repaus, videoclipul va înceta să se afișeze și notificarea de alarmă va fi dezactivată.
	Patrulare automată. Atingeți pentru a activa o patrulare automată și pentru a urmări ținta.
	Imagine 360°. Atingeți pentru a genera o imagine de vizualizare la 360 de grade.
	Alarmă. Atingeți pictograma și dispozitivul va emite sunete și va clipi pentru a descuraja intrușii.

Pictogramă Descriere



Reflector Atingeți pentru a porni reflectorul pentru a lumina câmpul vizual și atingeți din nou pentru a-l opri.



Dispozitiv apropiat. Atingeți pentru a selecta dispozitivele din apropiere disponibile pentru vizualizarea live pe mai multe ecrane.



PIP. Atingeți pentru vizualizați videoclipul afișat deasupra altei aplicații pe care o utilizați.



Sfat. Atingeți pentru a vedea mai multe informații despre dispozitiv.



Rearanjează. Rearanjați secvența tuturor funcțiilor de mai sus.

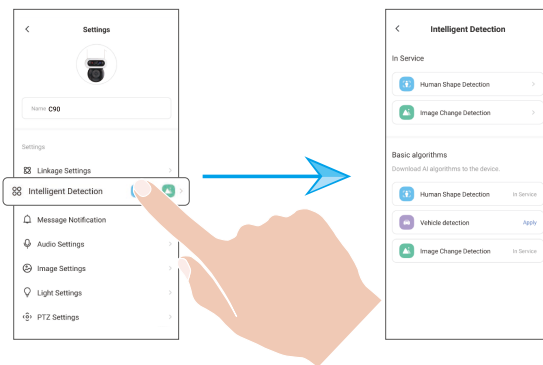
2. Setări detectare inteligentă

Dispozitivul suportă detectarea inteligentă. Vă rugăm să urmați pașii de mai jos pentru a-l configura.

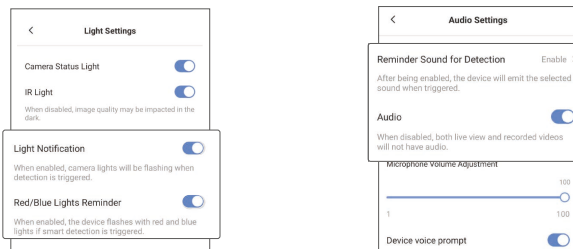
1. Accesați Setări dispozitiv -> Detectie inteligentă.

2. Apasă pe "Aplică" pentru a activa algoritmi AI specifici pentru dispozitivul tău.

i După ce activați un algoritm AI, atingeți-l pentru a configura parametrii relevanți, cum ar fi setarea zonelor de detectare pentru obiective diferite și selectarea sensibilității de detectare.



3. După finalizarea setărilor de detectare inteligentă, reveniți la pagina cu setările dispozitivului. Atingeți "Setări lumină" pentru a activa notificările luminii corespunzătoare și Setări sunet pentru a activa setările audio după cum este necesar.



Camera va produce notificări sonore și vizuale corespunzătoare pe baza parametrilor setați în "Setări lumină" și "Setări sunet" în următoarele condiții:

- O formă umană este detectată în vizualizarea live (dacă este activată Detectare uman).
- Un vehicul este detectat în vizualizarea live (dacă este activată opțiunea "Detectare vehicul").
- O schimbare dinamică este detectată în vizualizarea live (dacă este activată opțiunea "Detectie schimbare imagine").

Conectare EZVIZ

1. Utilizarea Amazon Alexa

Aceste instrucțiuni vă vor permite să controlați dispozitivele EZVIZ cu Amazon Alexa. Dacă întâmpinați dificultăți în timpul procesului, vă rugăm să consultați Remedierea defecțiunilor.

Înainte de a începe, asigurați-vă că:

1. Dispozitivele EZVIZ sunt conectate la aplicația EZVIZ.
2. În aplicația EZVIZ, dezactivați „Criptare video” și activați „Audio” din pagina Setări dispozitiv.
3. Aveți un dispozitiv compatibil cu Alexa (de exemplu, Echo Spot, Echo-Show, All-New Echo-Show, Fire TV (toate generațiile), Fire TV stick (numai a doua generație) sau televizoare inteligente Fire TV Edition).
4. Aplicația Amazon Alexa este deja instalată pe dispozitivul dvs. inteligent și ați creat un cont.

Pentru a controla dispozitivele EZVIZ cu Amazon Alexa:

1. Deschideți aplicația Alexa și selectați „Abilități și jocuri” din meniu.
2. Pe ecranul Abilități și jocuri, căutați „EZVIZ” și veți găsi abilități „EZVIZ”.
3. Selectați abilitățile dispozitivului EZVIZ, apoi atingeți ACTIVAȚI PENTRU A UTILIZA.
4. Introduceți numele de utilizator și parola EZVIZ și apăsați Conectare.
5. Atingeți butonul Autorizare pentru a autoriza Alexa să vă acceseze contul EZVIZ, astfel încât Alexa să poată controla dispozitivele EZVIZ.
6. Veți vedea „EZVIZ a fost conectat cu succes”, apoi apăsați DESCOPERĂ DISPOZITIVE pentru a permite Alexa să descopere toate dispozitivele EZVIZ.
7. Reveniți la meniul aplicației Alexa și selectați „Dispozitive”, iar sub dispozitive veți vedea toate dispozitivele EZVIZ.

Comandă vocală

Descoperiți un nou dispozitiv inteligent prin meniul „Smart Home” din aplicația Alexa sau Funcția de control vocal Alexa. Odată ce dispozitivul este găsit, îl puteți controla cu vocea. Rostiți comenzi simple pentru Alexa.

- 1 Numele dispozitivului, de exemplu: „arată camera xxxx,” poate fi modificat în aplicația EZVIZ. De fiecare dată când schimbați numele dispozitivului, va trebui să descoperiți din nou dispozitivul pentru a actualiza numele.

Remedierea defecțiunilor

Ce trebuie să fac dacă Alexa nu reușește să descopere dispozitivul meu?

Verificați dacă există probleme de conectare la Internet.

Reporniți dispozitivul inteligent și redescoperiți-l pe Alexa.

De ce starea dispozitivului este „Offline” pe Alexa?

Este posibil ca dispozitivul să fi fost deconectat de la rețea. Reporniți dispozitivul inteligent și redescoperiți-l pe Alexa.

Verificați dacă routerul este conectat la internet și încercați din nou.

- 1 Pentru detalii despre țările în care Amazon Alexa este disponibil, consultați site-ul oficial al Amazon Alexa.

2. Utilizarea Google Assistant

Cu ajutorul Google Assistant, puteți activa dispozitivul EZVIZ și puteți viziona în direct prin intermediul comenzilor vocale Google Assistant.

Sunt necesare următoarele dispozitive și aplicații:

1. O aplicație EZVIZ funcțională.
2. În aplicația EZVIZ, dezactivați „Criptare video” și activați „Audio” din pagina Setări dispozitiv.
3. Un televizor cu Chromecast funcțional care se conectează la acesta.
4. Aplicația Google Assistant de pe telefon.

Pentru a începe, urmați pașii de mai jos:

1. Configurați dispozitivul EZVIZ și asigurați-vă că acesta funcționează corect în aplicație.
2. Descărcați aplicația Google Home din App Store sau Google Play™ și conectați-vă la contul dvs. Google.
3. În ecranul Myhome, atingeți „+” din colțul din stânga sus și selectați „Configurare dispozitiv” din lista de meniu pentru a accesa interfața Configurare.
4. Apăsăți Funcționează cu Google, și căutați „EZVIZ”, unde veți găsi abilități „EZVIZ”.
5. Introduceți numele de utilizator și parola EZVIZ și apăsați Conectare.
6. Atingeți butonul Autorizare pentru a autoriza Google să vă acceseze contul EZVIZ, astfel încât Google să poată controla dispozitivele EZVIZ.
7. Atingeți Revenire la aplicație.
8. Urmăți pașii de mai sus pentru a finaliza autorizarea. Când sincronizarea este finalizată, serviciul EZVIZ va fi enumerat în lista dvs. de servicii. Pentru a vedea o listă de dispozitive compatibile în contul dvs. EZVIZ, atingeți pictograma de serviciu EZVIZ.
9. Acum încercați câteva comenzi. Utilizați numele camerei pe care ați creat-o atunci când configurați sistemul.

Utilizatorii pot gestiona dispozitivele ca o singură entitate sau într-un grup. Adăugarea de dispozitive într-o cameră permite utilizatorilor să controleze simultan un grup de dispozitive utilizând o singură comandă.

Consultați linkul pentru mai multe informații:

<https://support.google.com/googlehome/answer/7029485?co=GENIE.Platform%3DAndroid&hl=en>

ÎNTREBĂRI FRECVENTE

Î: Dacă camera este offline în aplicație, înregistrarea video va continua?

A: Dacă camera este pornită, dar deconectată de la Internet, înregistrarea locală va continua, însă înregistrarea în cloud se va opri. Dacă camera este oprită, ambele înregistrări video se vor opri.

Î: De ce se declanșează alarma atunci când nu este nimeni în imagine?

A: Încercați să setați sensibilitatea alarmei mai mică. Vă rugăm să rețineți că vehiculul și animalele sunt, de asemenea, sursă de declanșare.

Î: Telefonul mobil nu poate primi solicitări de alarmă când camera este online.

A: 1. Asigurați-vă că aplicația EZVIZ rulează pe telefonul mobil și că notificarea relevantă de detectare este activată.
2. Pentru sistemul Android, asigurați-vă că aplicația rulează în fundal, iar pentru iOS, activați funcția de trimitere a mesajelor în Setări -> Notificări.
3. Dacă tot nu apare niciun mesaj de alarmă, apăsați și mențineți apăsat butonul RESETARE timp de aproximativ 4 secunde pentru a restabili setările camerei.

Î: De ce conținutul video al dispozitivului este în întârziere frecvent, înghețat sau are declanșări Wi-Fi repetate?

A: Semnalul Wi-Fi conectat în prezent este slab sau este interferat, ceea ce duce la o transmisie instabilă a datelor. Se recomandă trecerea la o rețea prin cablu.

Conectați camera la un port LAN al routerului utilizând un cablu Ethernet (achiziționat separat), dispozitivul va utiliza apoi conexiunea prin cablu.

 Pentru informații suplimentare despre dispozitiv, vă rugăm să consultați www.ezviz.com/ro.

Inițiative privind utilizarea produselor video

Stimați utilizatori valoroși EZVIZ,

Tehnologia afectează fiecare aspect al vieții noastre. În calitate de companie de tehnologie cu orientare către viitor, suntem tot mai conștienți de rolul pe care îl joacă tehnologia în îmbunătățirea eficienței și a calității vieții noastre. În același timp, suntem conștienți și de potențialul daunelor cauzate de utilizarea sa necorespunzătoare. De exemplu, produsele video pot înregistra imagini reale, complete și clare, prin urmare, ele prezintă valori excelente în reprezentarea faptelor. Cu toate acestea, distribuirea, utilizarea și/sau prelucrarea necorespunzătoare a înregistrărilor video pot încălca confidențialitatea, drepturile și interesele legitime ale terților.

Angajată să inoveze tehnologia în beneficiul tuturor, noi, la EZVIZ, susținem cu seriozitate ca fiecare utilizator să folosească produsele video în mod corespunzător și responsabil, astfel încât să creăm împreună un mediu pozitiv în care toate practicile și utilizările conexe să respecte legile și reglementările aplicabile, să respecte interesele și drepturile individuale și să promoveze moralitatea socială.

Iată inițiativele EZVIZ la care am aprecia atenția dumneavoastră:

1. Fiecare persoană are o așteptare rezonabilă de confidențialitate, iar utilizarea produselor video nu trebuie să fie în conflict cu o astfel de așteptare rezonabilă. Prin urmare, un anunț de avertizare care clarifică gama de monitorizare ar trebui afișat într-un mod rezonabil și eficient, atunci când se instalează produse video în zone publice. Pentru zonele nepublice, drepturile și interesele persoanelor implicate trebuie evaluate cu grijă, inclusiv, dar fără a se limita la, instalarea produselor video numai după obținerea consimțământului părților interesate și neinstalarea produselor video foarte invizibile fără cunoștința celorlalți.
2. Produsele video înregistrează în mod obiectiv imagini ale activităților reale în timpul și spațiul specificat. Utilizatorii trebuie să identifice în mod rezonabil persoanele și drepturile implicate în acest domeniu de aplicare în avans, pentru a evita orice încălcare a drepturilor de imagine, de confidențialitate sau a altor drepturi legale ale terților, în timp ce se protejează prin intermediul produselor video. În special, dacă alegeți să activați funcția de înregistrare audio pe cameră, aceasta va captura sunete, inclusiv conversații, în intervalul de monitorizare. Vă recomandăm insistent o evaluare cuprinzătoare a potențialelor surse de sunet în raza de monitorizare, pentru a înțelege pe deplin necesitatea și raționalitatea înainte de a activa funcția de înregistrare audio.
3. Produsele video utilizate vor genera în mod constant date audio sau vizuale din scene reale eventual inclusiv informații biometrice, cum ar fi imaginile faciale pe baza selecției utilizatorului pentru caracteristicile produsului. Astfel de date pot fi utilizate sau prelucrate pentru a fi utilizate. Produsele video sunt doar instrumente tehnologice care nu respectă și nu pot respecta standardele legale și morale pentru a ghida utilizarea legală și adecvată a datelor. Metodele și scopurile persoanelor care controlează și utilizează datele generate sunt cele care fac diferența. Prin urmare, operatorii de date nu numai că trebuie să respecte cu strictețe legile și reglementările aplicabile, ci și să respecte pe deplin regulile neobligatorii, inclusiv convențiile internaționale, standardele morale, normele culturale, ordinea publică și obiceiurile locale. În plus, ar trebui să acordăm întotdeauna prioritate protecției vieții private și drepturilor de portret, precum și altor interese rezonabile.
4. Datele video generate continuu de produsele video poartă drepturile, valorile și alte cerințe ale diverselor părți interesate. Astfel, este extrem de important să se asigure securitatea datelor și să se protejeze produsele împotriva intruziunilor rău intenționate. Fiecare utilizator și controler de date trebuie să întreprindă toate măsurile rezonabile și necesare pentru a maximiza securitatea produselor și a datelor, evitând scurgerile de date, divulgarea necorespunzătoare sau utilizarea incorectă, inclusiv, dar fără a se limita la, stabilirea controlului accesului, selectarea unui mediu de rețea adecvat în care să fie conectate produsele video, stabilirea și optimizarea constantă a securității rețelei.
5. Produsele video au adus contribuții importante pentru a îmbunătăți siguranța societății noastre, și credem că vor continua să joace un rol pozitiv în diverse aspecte ale vieții noastre de zi cu zi. Orice încercare de a abuza de aceste produse pentru a încălca drepturile omului sau de a se angaja în activități ilegale contravine esenței înseși a valorii inovării tehnologice și a dezvoltării produselor. Încurajăm fiecare utilizator să stabilească propriile metode și reguli pentru a evalua și monitoriza utilizarea produselor video, astfel încât să se asigure că aceste produse sunt întotdeauna utilizate în mod corespunzător, cu atenție și cu bunăvoință.